



# Atlas des Paysages du Jura

## Partie 1 : Diagnostic

septembre 2022



FABRIQUES  
ARCHITECTURES PAYSAGES

Julien RIOU Karolina SAMBORSKA



ju  
ra  
LE DÉPARTEMENT

39 Jura  
c|a.u.e  
Conseil d'architecture, d'urbanisme  
et de l'environnement





Région Bourgogne-Franche-Comté

Département du Jura

SUISSE

H<sup>te</sup> Saône

Côte d'Or

Doubs

S. et Loire

Ain



## Préambule

On ne peut résumer le département du Jura qu'à la seule évocation de son célèbre massif montagneux. De même qu'il est impossible de décrire les paysages du Jura en ne mentionnant que ses grands massifs forestiers, ses lacs et cascades pittoresques. Ce serait en effet, oublier bien des facettes des paysages du département.

Un des caractères prépondérants que l'on peut conférer au département est son rôle de carrefour : si le massif montagneux est situé à cheval sur la frontière franco-suisse, il l'est aussi entre les départements de l'Ain, du Doubs, du Jura et du Territoire de Belfort.

On comprend mieux l'unité géographique du département, en observant sa géologie à partir d'une coupe réalisée d'un bout à l'autre du territoire. Celle-ci démontre la formidable diversité de faciès et le processus géologique qui s'est joué ici.

Le paysage résulte de l'interaction continue entre les facteurs naturels et les activités humaines qui modèlent les territoires. Mais il est également associé à un ensemble de pratiques et d'usages, de valeurs et de représentations sociales. La prise en compte des paysages dans l'aménagement du territoire suppose de connaître ces paysages, d'en comprendre les structures, d'en saisir les évolutions et les valeurs associées.

La démarche Atlas des Paysages, portée par l'Etat (DDT39), le conseil départemental du Jura et le CAUE 39, s'inscrit ainsi dans une volonté de dresser l'état des lieux des paysages du département ainsi que celui des dynamiques qui les transforment. Ce référentiel de connaissances est destiné à l'ensemble des acteurs de l'aménagement, et plus largement au grand public.

La démarche de révision entamée en 2021, a pour objectif d'actualiser l'Atlas des Paysages du Jura datant de 2001 réalisé à l'époque sur la base d'une méthodologie commune entre les quatre départements de l'ancienne région Franche-Comté, sous un pilotage de la Direction Régionale de l'Environnement (DIREN). Le paysage étant "une partie de territoire, telle que perçue par les habitants du lieu ou les visiteurs, qui évolue dans le temps sous l'effet des forces naturelles et de l'action des êtres humains" (Convention Européenne du Paysage, Florence, 2000), la réactualisation de l'étude a pour objectif de requestionner les paysages identifiés en 2001 mais également de mettre à jour les nouvelles évolutions et perceptions, qui sont apparues en l'espace d'une vingtaine d'années. Pour ce faire, l'ensemble de cette démarche a été menée de manière co-construite avec les acteurs, élus, et habitants du territoire, afin de retranscrire une vision la plus proche et la plus exhaustive possible du territoire.

L'Atlas des Paysages a aussi pour visée de définir des orientations stratégiques et des recommandations à destination des pouvoirs publics et porteurs de projet afin d'anticiper les effets considérés comme négatifs à moyen et long terme des dynamiques précédemment analysées.

La réactualisation de l'Atlas s'organise en trois parties. La première est consacrée à l'état des lieux des paysages du Jura à l'échelle départementale puis à l'échelle des unités et sous-unités paysagères. Dans un deuxième temps, il s'agit de comprendre quels sont les facteurs historiques qui ont produit les paysages d'aujourd'hui, et de relever les dynamiques territoriales qui agissent en 2021, en les mettant en perspective avec les politiques publiques liées à ces évolutions. Enfin, le document formule des objectifs de qualités paysagères et des recommandations, sous la forme d'outils et leviers permettant d'accompagner l'évolution des paysages du Jura de la façon la plus cohérente possible.





*Alentours de Pont d'Héry © Caudex-Fabriques*

*Page de couverture:  
Vue depuis le belvédère de la Cernaise vers Montepile et Septmoncel Les  
Molunes - cliché Karolina Samborska 2021*

<b>Préambule</b>	<b>3</b>
<b>Méthodologie de la révision de l'atlas</b>	<b>6</b>
<b>Des paysages en constante évolution</b>	<b>8</b>
<b>Les unités paysagères du département du Jura</b>	<b>10</b>
<b>Découvrir les paysages du Jura</b>	<b>13</b>
Géologie et fondement des paysages	14
Territoire d'eaux	16
Le Jura dans l'art et la littérature	20
Terroirs et savoir-faire du Jura	22
Réseaux et infrastructures	32
Formes urbaines et architecturales	34
<b>Les 9 unités paysagères</b>	<b>52</b>
La Plaine Doloise	54
La Plaine Céréalière et le Val de Loue	58
La Bresse Comtoise	62
Le Vignoble Revermont	66
La Petite Montagne	70
Le Premier Plateau	76
Le Second Plateau	80
Le Jura des Grands Vaux	86
Le Jura des Grands Monts	92
<b>Un diagnostic concerté</b>	<b>98</b>
<b>Dynamiques paysagères : premiers constats</b>	<b>100</b>
<b>Lexique</b>	<b>108</b>



## Évolution de la démarche et des attendus de l'Atlas :

Publiés dès la fin des années 1990, les Atlas des Paysages départementaux et régionaux ont connu des évolutions dans leur méthode de construction, et leur contenu. La « Méthode pour l'identification et la qualification des paysages » publiée en 2015 par le Ministère de l'Ecologie, du Développement Durable et de l'Energie donne les grandes lignes de la démarche :

- Capitaliser des connaissances réutilisables ;
- Sensibiliser les acteurs du territoire ;
- Favoriser l'action du public ;
- Guider l'action publique.

La révision de l'Atlas des Paysages du Jura, a été initiée pour répondre à ces nouveaux enjeux et se donne également deux grands objectifs qui font écho au questionnaire national « Les atlas de paysages, un outil de connaissances en action ? » lancé par le ministère de la transition écologique et solidaire en 2020 :

- **Intégrer les acteurs du territoire à la démarche par une co-construction du discours.** Pour cela, la mission comprend de nombreux temps de concertations, lors desquels les perceptions

et des connaissances des paysages sont récoltées au service de l'analyse territoriale et de ses dynamiques. Ces temps de partage entre bureaux d'études et grand public prennent la forme de coups de sonde, stands de concertations, ateliers de réflexion et construction avec élus et techniciens. La co-construction de l'Atlas des paysages est également l'occasion de sensibiliser le public aux paysages et à l'outil Atlas des Paysages de manière pédagogique.

- **Déboucher sur des orientations d'aménagements prospectifs des paysages départementaux** par la formulation de recommandations et d'objectifs de qualités paysagères à destination des porteurs de projets et instances de décisions. L'objectif est d'aller au-delà de l'aspect descriptif des paysages, que l'on peut attendre d'un atlas cartographique.

## Organisation de la révision de l'Atlas des Paysages du Jura :

### *L'Atlas des Paysages de 2001 comme point de départ*

L'ancien Atlas des Paysages constitue une base solide pour comprendre le territoire et ses caractéristiques paysagères. Cette actualisation part ainsi du travail exhaustif déjà produit il



alentours de Belmont - © K. Samborska



Il y a 20 ans. Les unités paysagères qui ont été définies s'appuient sur une étude minutieuse d'un ensemble de paramètres géologiques, géographiques, etc. qui a débouché sur des ensembles communs à l'ancienne région Franche-Comté. Si l'ensemble de ce travail est à conserver, ce diagnostic met en évidence les transformations qui ont eu lieu pour chacune de ces unités depuis ces vingt dernières années, et de pointer ce qui est en train de changer.

Cette révision a également pour visée de compléter le travail précédent par une approche géologique, historique, et sensible du territoire composante essentielle des paysages et représentant le fondement de leur composition.

### **Transmettre une culture du paysage**

Le paysage est à la fois une notion appropriable par tous, mais aussi un domaine de compétence aux interprétations et au vocabulaire qu'il convient d'adapter et de transmettre aux publics non avertis. L'ambition de cette actualisation est de proposer des contenus accessibles et pédagogiques qui puissent valoriser et partager une culture paysagère : dessins explicatifs, cartes thématiques commentées... Un atlas c'est avant tout un objectif de placer la carte au centre du document en tant

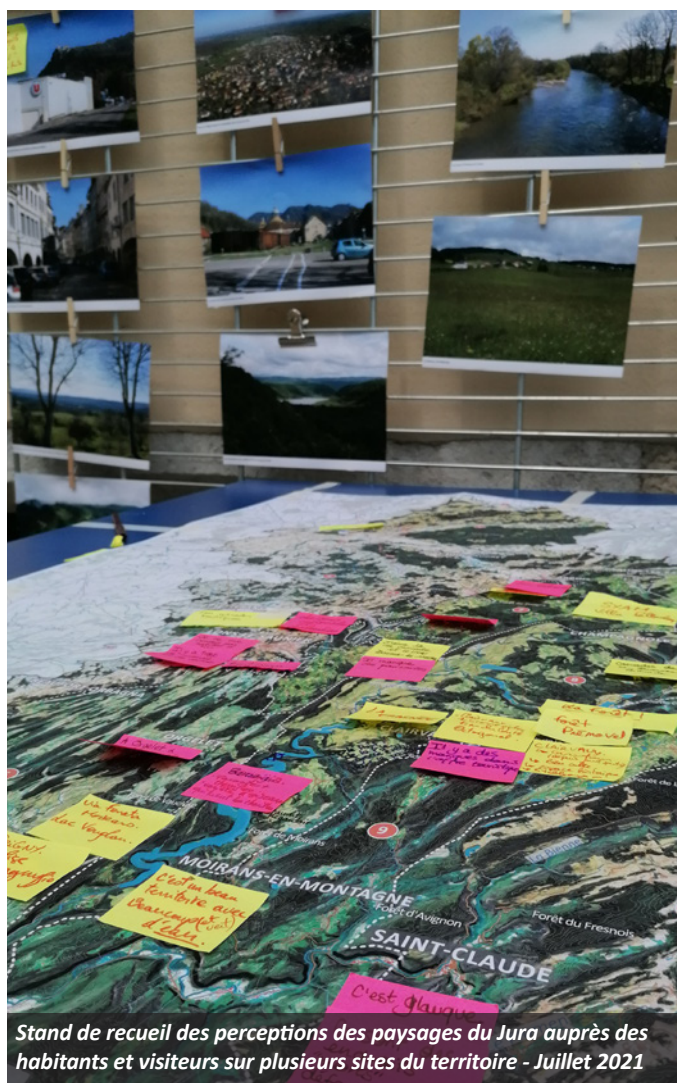


qu'illustration très parlante de ce qu'est le paysage aujourd'hui. Depuis 2015, les atlas tendent à devenir des outils dématérialisés, grâce à un hébergement sur un site internet interactif dédié permettant l'accès pour tous à des bases de données, des cartographies et illustrations statiques voire dynamiques, des études locales et tout document utile de compréhension des paysages.

### **Prendre en compte la transition écologique dans l'évolution des paysages**

Les mutations sociétales guident l'évolution des paysages, la société actuelle doit faire face aux transformations climatiques et à la diminution de certaines ressources naturelles. Le Jura n'est pas épargné par ces évolutions qui sont de plus en plus visibles et impactantes sur certains secteurs et activités du territoire depuis quelques années.

Dans le cadre de cette révision, l'Atlas des Paysages prend ainsi soin de mettre en exergue les grands enjeux climatiques du territoire, en fonction des terroirs et des secteurs d'activités. L'étude proposera des recommandations qui auront pour but la limitation de l'impact de ces mutations sur les ressources, les paysages et les savoir-faire du département du Jura.



**Stand de recueil des perceptions des paysages du Jura auprès des habitants et visiteurs sur plusieurs sites du territoire - Juillet 2021**

# Des paysages en constante évolution



Vue du village et de l'abbaye de Baume-les-Messieurs, Gravure de 1787



Fruitière "le Chalet", photo du début du XX<sup>ème</sup> siècle



Le marché de Morez, Carte postale vers 1910



Phylloxéra des vignes, Planches anatomiques, XIX<sup>ème</sup> siècle



Christianisation du Jura : fondation des abbayes de Gigny et de Baume-les-Messieurs



1<sup>ère</sup> fruitière fromagère



Usine de la Serre - Atelier de Diamantaires, Saint-Claude, Carte postale de 1908



Lapidaire et diamantaire



Le clou devient lunette



Albert Edelfelt : Louis Pasteur dans son laboratoire, toile de 1885



Naissance de Louis Pasteur à Dole



Découverte de la Bruyère

Arrivée du phylloxéra à Beaufort : 20 000 ha de vignes détruites en 15 ans

Antiquité

400

1032

1365

1790

1800

1850

1865

407

1264

1550

1796

1822

1856

1879

Romanisation du Jura : implantation de producteurs de vins et de céréales, exportation du sel par la via Salina

Objets de piété : ancêtres du jouet



Fondation de la ville fortifiée de Nozeroy



Création des 1<sup>ères</sup> forges



Création du département du Jura

Spécialisation agricole : abandon de la polyculture au profit de l'herbe

1<sup>ère</sup> bière brassée



Cartographie territoriale Séquane vers 100 ap. J.C., 2009



Château de Nozeroy, Dessin du XVI<sup>ème</sup> siècle

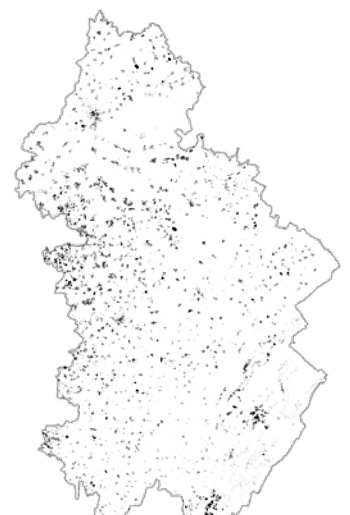


Ensemble industriel des forges de Fraisans, vers 1880

Empreinte urbaine.



Empreinte urbaine.







Usine La Vache qui rit®, du début du XX<sup>ème</sup> siècle.



Station de ski des Rousses, Photographie de 1938



Construction du barrage de Vouglans, Photographie de 1968



Forêts d'épicéas et de sapins en danger face à une épidémie de scolytes, 2019



Le viaduc de Revigny, Tramway vers 1906.



Ville et vignobles de Poligny, photo du début du XX<sup>ème</sup> siècle



Barrage et lac de Vouglans, Photographie de 2018



Cartographie des 26 Unités Paysagères, Atlas des Paysages de Franche-Comté, 2001

1<sup>er</sup> Syndicat agricole de France créé à Saint-Claude : la Fraternelle



1<sup>ère</sup> ligne des Chemins de Fer Vicinaux du Jura



La Vache qui rit®



Arbois, 1<sup>ère</sup> AOC de France

1<sup>er</sup> téléski des Rousses

Mise en service du barrage de Vouglans



Création du Parc naturel régional du Haut Jura

1<sup>ère</sup> version de l'Atlas des Paysages



AOC Bois du Jura

1884 1892 1898 1900 1921 1936 1938 1958 1968 1970 1986 2001 2019

Création des stations thermales de Lons-le-Saunier et de Salins-les-Bains



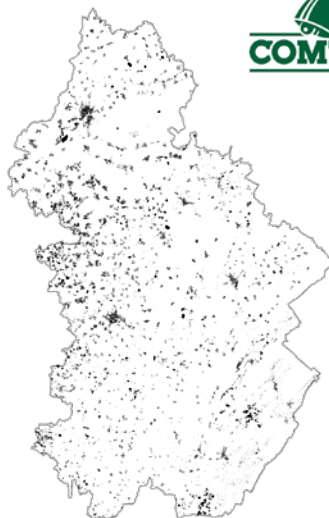
Station thermale de Salins-les-Bains, Affiche publicitaire du début du XX<sup>ème</sup> siècle

AOC Comté®

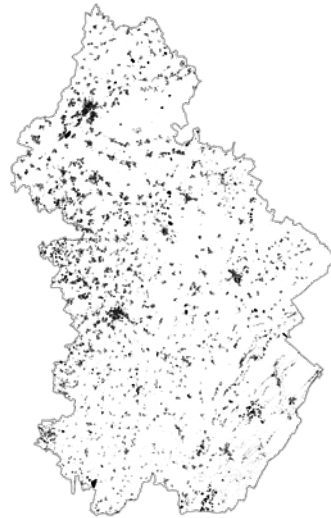


Remembrement parcellaire rural

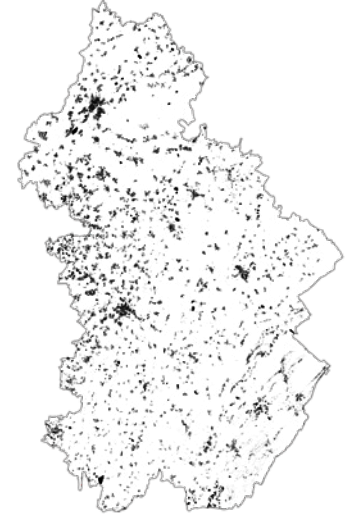
Empreinte urbaine.



Empreinte urbaine.



Empreinte urbaine.









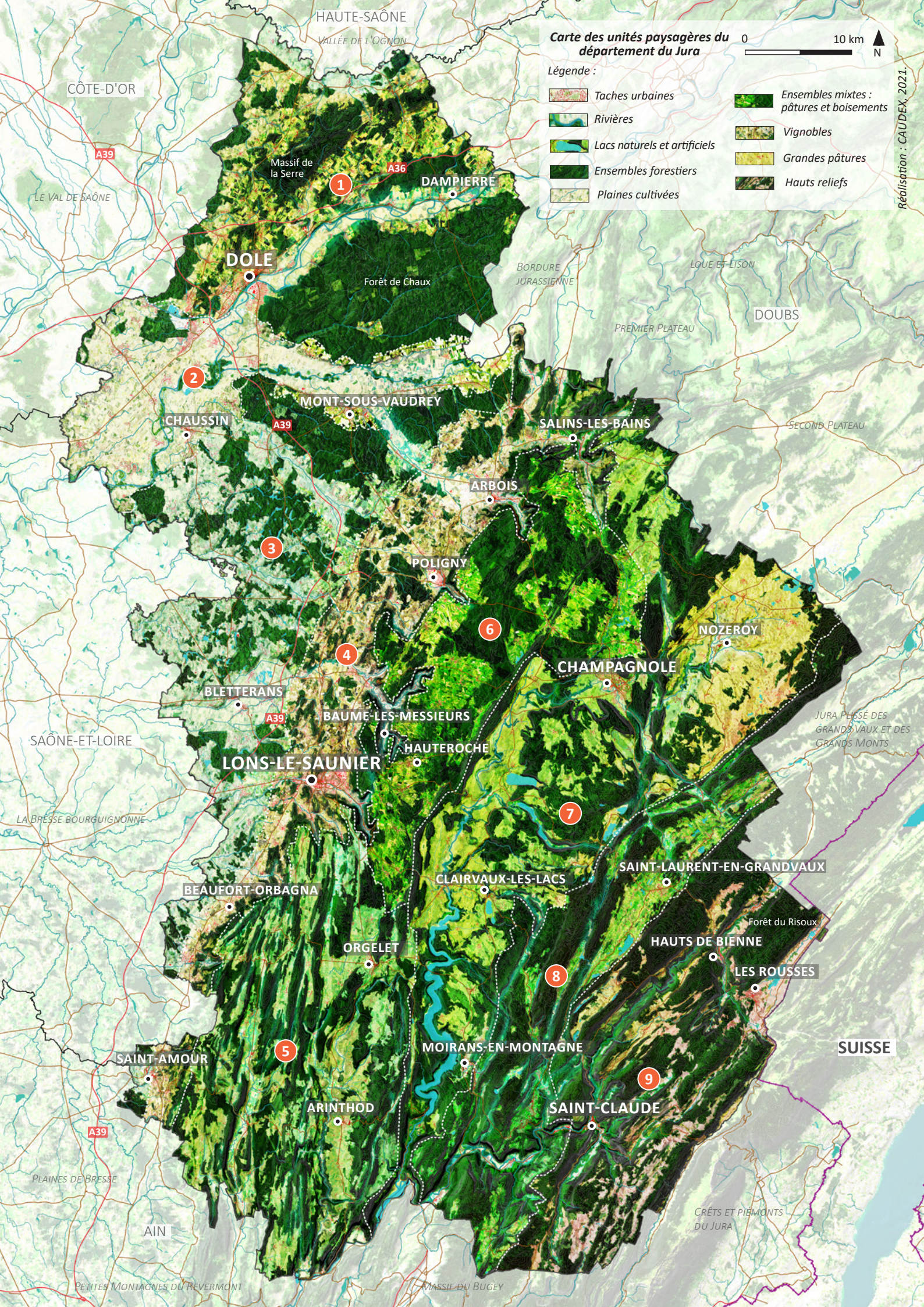
# Carte des unités paysagères du département du Jura

0 10 km N

Légende :

- |  |                              |   |   |
|--|------------------------------|---|---|
|  | Taches urbaines              |  | Ensembles mixtes :<br>pâtures et boisements |
|  | Rivières                     |  | Vignobles                                   |
|  | Lacs naturels et artificiels |  | Grandes pâtures                             |
|  | Ensembles forestiers         |  | Hauts reliefs                               |
|  | Plaines cultivées            |   |   |

Réalisation : CAUDEX, 2021





# Les unités paysagères du département du Jura

*Découpage issu de l'Atlas des Paysages de Franche-Comté (2001) et d'un travail de co-construction avec les habitants et les acteurs du territoire. Les périmètres et dénominations des unités et sous-unités ont été réévalués dans le cadre d'ateliers de concertations. L'unité Finage et Val de Loue a ainsi été renommée Plaine Céréalière et Val de Loue. Chaque unité paysagère est davantage détaillée et déclinée en sous-unités à partir de la page 52 (Partie 2 : Les unités paysagères).*

## 1 La Plaine Doloise

La Plaine Doloise, traversée par le Doubs, est limitée au nord par l'Ognon et au sud par la vallée de la Loue. Cette plaine au léger relief ondulé des alignements de collines des Avant-Monts (ou «vallée des Anges»), présente une grande diversité physionomique de paysages cultivés et boisés qui s'imbriquent sous forme de mosaïque. La masse de la Forêt de Chaux fait contraste avec la ville de Dole toute proche.

## 2 La Plaine Céréalière et le Val de Loue

En dépit de sa faible topographie, cet ensemble se démarque par une identité paysagère bien distincte. L'unité est traversée par la Loue et le Doubs, qui en font une terre agricole fertile dédiée aux grandes cultures, activité majeure de ce secteur. Ce paysage très ouvert dévoile des panoramas sur le chapelet de villages situés sur les points hauts des vallées. Les ripisylves indiquent quant à elles la présence de l'eau qui se diffuse sur l'ensemble de la plaine.

## 3 La Bresse Comtoise

L'unité se rattache au vaste ensemble de la plaine de la Bresse. Ce territoire vallonné draine une grande partie des cours d'eau provenant des reculées. La répartition hydrographique produit un découpage en plusieurs petites vallées séparées les unes des autres par des ensembles forestiers. L'eau se manifeste également d'une manière diffuse et intimiste par une multitude d'étangs. L'habitat typique bressan fait partie intégrante du territoire et renforce encore le caractère singulier de ce paysage.

## 4 Le Vignoble-Revermont

Comme pour toute zone de contact entre deux ensembles physiques majeurs, le paysage de la bordure jurassienne présente une grande richesse de composition. Cette pente rigoureuse marque la limite entre le massif du Jura et le fossé de la Saône. Son tracé est interrompu en plusieurs endroits par les incisions profondes des reculées. Les sommets à la roche affleurante sont accompagnés de forêts et de taillis. Au sud, la pente du Revermont rejoint assez brusquement le plancher de la Bresse tandis qu'au nord, une transition plus douce est assurée par une multitude de vallonnements boisés.

## 5 La Petite Montagne

L'unité se rattache à l'ensemble des premiers plateaux tout en présentant une topographie beaucoup plus complexe. Le relief suit un jeu combiné et très serré de plis et de failles nord-sud qui caractérisent le style tectonique "ultra-comtois". Cela se traduit par un paysage compartimenté fait de combes séparées par des rides étroites et boisées. Les effets de la déprise agricole se font sentir sur la physionomie des paysages : les parties basses traditionnellement dévolues à la prairie et à la polyculture tendent à être gagnées par la friche ou le reboisement, phénomène qui renforce encore le confinement des paysages.

## 6 Le Premier Plateau

Cette unité offre une illustration fidèle de la définition de plateau. La surface homogène formée par la dalle calcaire ne présente que peu d'accidents si ce n'est que de légères dépressions superficielles. Sur le plateau, les sols, affleurant rapidement la roche calcaire, ont une fertilité moindre que sur le reste du département. Prairies et polyculture occupent malgré tout la moitié de la surface du plateau. L'ensemble est tenu par la forêt dans laquelle villages et hameaux disséminés s'impriment en clairières. La bande boisée étroite de la Côte de l'Heute borde et délimite clairement cet ensemble avec le Second Plateau.

## 7 Le Second Plateau

Cette grande unité paysagère s'inscrit dans la continuité de son homologue du Doubs. Elle s'étend du nord au sud sur plus de 50 kilomètres. Pour le Second Plateau, la géographie est plus complexe que pour l'unité précédente.. Il est effectivement traversé à l'est par la Vallée de l'Ain et à l'ouest par le faisceau de Syam qui marque une seconde rupture plus profonde du plateau. Cette géographie différencie des secteurs et décompose l'unité en plusieurs plateaux. Au nord, les Plateaux de Salins, Nozeroy et Champagnole sont majoritairement cultivés tandis que le Plateau des lacs, façonné par les glaciers, accueille une couverture forestière abondante qui renforce la part de nature dans la composition des paysages.

## 8 Le Jura Plissé des Grands Vaux

Ce territoire marque l'entrée sur le premier palier de la Haute Chaîne du Jura. Le jeu des plissements parallèles détermine des vaux relativement larges dont Saint-Laurent-en-Grandvaux fournit le plus bel exemple. Les parties en contrebas des Grands Vaux accueillent lacs et tourbières qui constituent, encore aujourd'hui, des pôles de froids extrêmes lors des hivers rigoureux. La hêtraie-sapinière développe ses plus beaux peuplements sur les monts encadrants creusés à certains endroits par des combes dévolues au pâturage.

## 9 Le Jura Plissé des Grands Monts

L'unité se situe à l'extrême sud-est du département, en contact avec la frontière Suisse. Elle englobe une partie des crêtes jurassiennes dont le Crêt Pela, situé à 1495 m d'altitude qui est le sommet du département. Sur cette partie du Jura plissé, les monts sont plus larges que les vaux. Ils se forment d'un sommet plan où se développe un paysage typique de prés-bois. Les rivières et particulièrement la Bienne ont entaillé le territoire créant de profondes gorges parallèles aux plissements, accompagnées de cluses perpendiculaires aux vaux. Malgré sa géographie isolée, le territoire accueille un bassin de vie important avec les villes de Saint Claude, Morbier et Les Rousses.